



# INFORME EPIDEMIOLÓGICO

## Doença por Coronavírus (covid-19) em populações indígenas

Semana Epidemiológica (SE) 27 (04/07/2021 a 10/07/2021)

### SUMÁRIO

<b>Apresentação</b>	<b>01</b>
<b>Situação epidemiológica da covid-19 na população indígena(SASISUS)</b>	<b>01</b>
<b>Distribuição de incidência</b>	<b>10</b>
<b>Distribuição de casos e óbitos</b>	<b>13</b>

O Ministério da Saúde, por meio da Secretaria Especial de Saúde Indígena (SESAI), divulga, semanalmente, um Informe Epidemiológico visando, não apenas apresentar os números disponíveis sobre a covid-19 na população indígena atendida pelo Subsistema de Atenção à Saúde Indígena (SASISUS), mas também propiciar uma interpretação da situação epidemiológica por Distrito Sanitário Especial Indígena (DSEI).

Este informe foi elaborado em cooperação com a Organização Pan-Americana da Saúde (OPAS/OMS) e passa a apresentar informações sobre o padrão de casos com maior detalhamento.

A divulgação dos dados epidemiológicos sobre a covid-19 em indígenas atendidos pelo SASISUS ocorre diariamente por meio do site [saudeindigena.saude.gov.br/corona](http://saudeindigena.saude.gov.br/corona).

No Subsistema de Atenção à Saúde Indígena, desde a primeira notificação ocorrida no dia 13 de março de 2020 (SE 11/2020) até o dia 10 de julho de 2021 (SE 27/2021), a SESAI notificou em todos os 34 Distritos Sanitários Especiais Indígenas 120.983 registros de covid-19, sendo destes, 50.869 (42,0%) confirmados,

68.050 (56,2%) descartados, 1.317 (1,1%) excluídos e 747 (0,6%) suspeitos. Dentre os casos confirmados, 734 (1,4%) evoluíram para óbito por covid-19. A taxa de incidência e de mortalidade para este período é de 6.729,6 por 100.000 habitantes e 97,1 por 100.000 habitantes, respectivamente.

As primeiras doses para vacinação contra a covid-19 chegaram nas áreas indígenas no dia 19 de janeiro de 2021. A população alvo, indígenas com 18 anos ou mais atendida pelo SASISUS, é estimada em mais de 410 mil indígenas e 20 mil profissionais de saúde indígena.

Até o dia 10 de julho de 2021, 84% dos indígenas de 18 anos ou mais receberam a primeira dose, e os DSEI Minas Gerais e Espírito Santo permanece em destaque com a maior proporção de imunizados na primeira dose (99%), seguido dos DSEI Litoral Sul (98%) e Pernambuco (97%). Em relação à segunda dose, 75% dos indígenas receberam a segunda dose e o DSEI Pernambuco permanece apresentando a maior proporção (97%), seguido do DSEI Litoral Sul (95%) (Tabela 1).

### Situação epidemiológica de 2021

Entre as Semanas Epidemiológicas 1 a 27 de 2021, foram notificados no Subsistema de Atenção à Saúde Indígena 23.403 casos, dos quais, 8.605 (36,7%) confirmados, 13.664 (58,3%) descartados, 517 (2,2%) excluídos e 637 (2,7%) suspeitos.

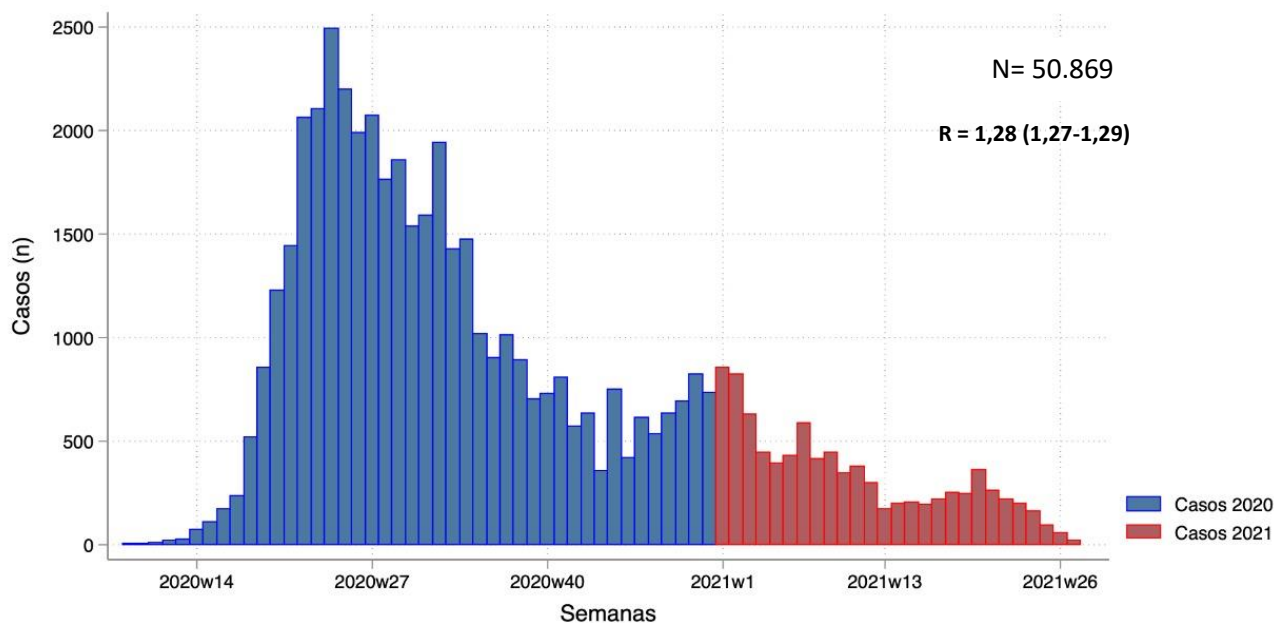
Considerando os casos confirmados, 8.261 (96,0%) foram por critério laboratorial e

344 (4,0%) por clínico-epidemiológico (Figura 3A). Do total de casos confirmados, 181 (2,0%) evoluíram para óbito por covid-19 (Figura 3B).

O número de reprodução ( $R_e$ ) indica a transmissibilidade da doença e pode ser explicado como o número de casos secundários gerados por um caso primário. Valores de  $R_e$

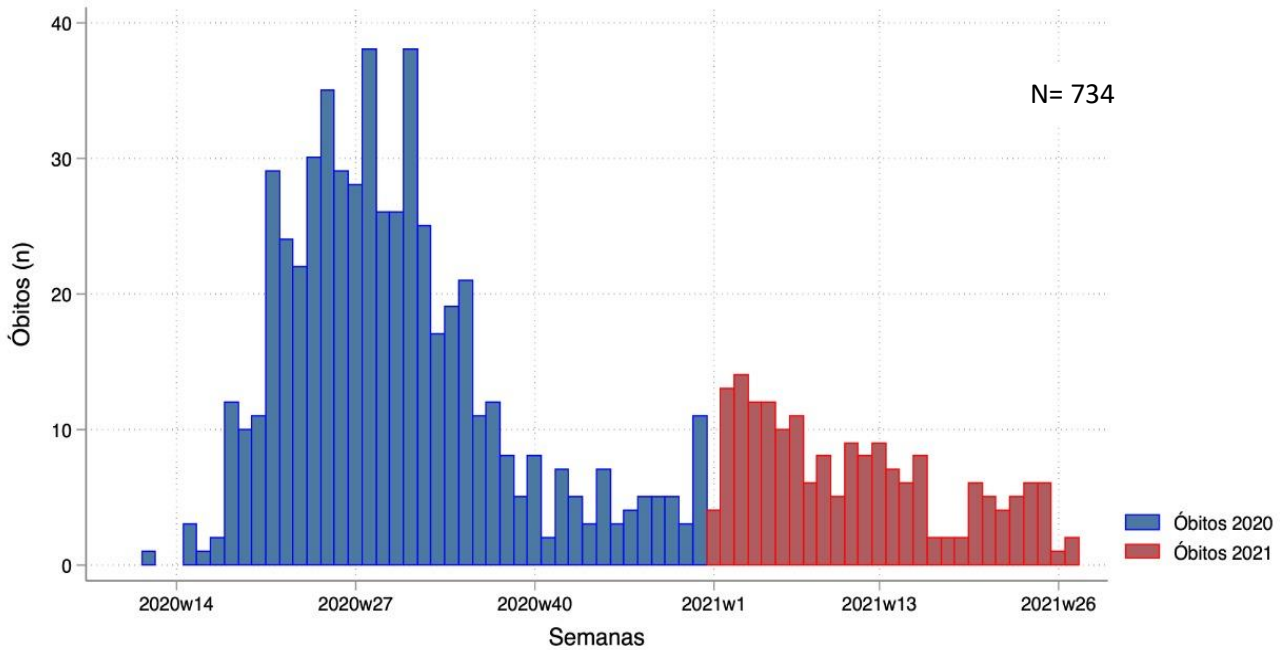
maiores que 1 indicam que há transmissão ativa e que mais casos ainda estão sendo gerados, enquanto valores de  $R_e$  menores que 1 indicam a redução da incidência da doença. Neste sentido, o valor do número de reprodução dos DSEI em geral foi de 1,28 (1,27-1,29) (Figura 1).

**Figura 1** – Distribuição dos casos confirmados de covid-19 em indígenas assistidos pelo SASISUS, notificados pelos DSEI até a SE 27 de 2021



Fonte: SESAI/MS. Dados atualizados em 10/07/2021, sujeitos a revisões.

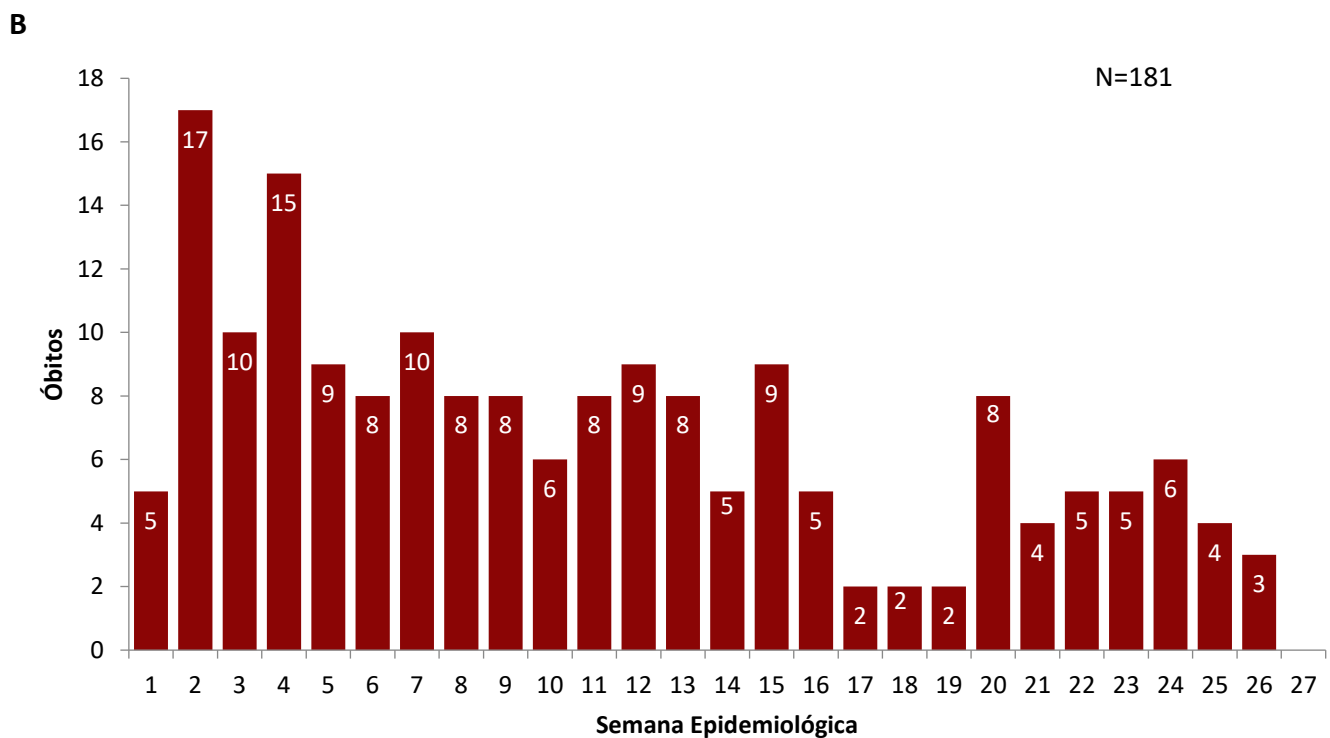
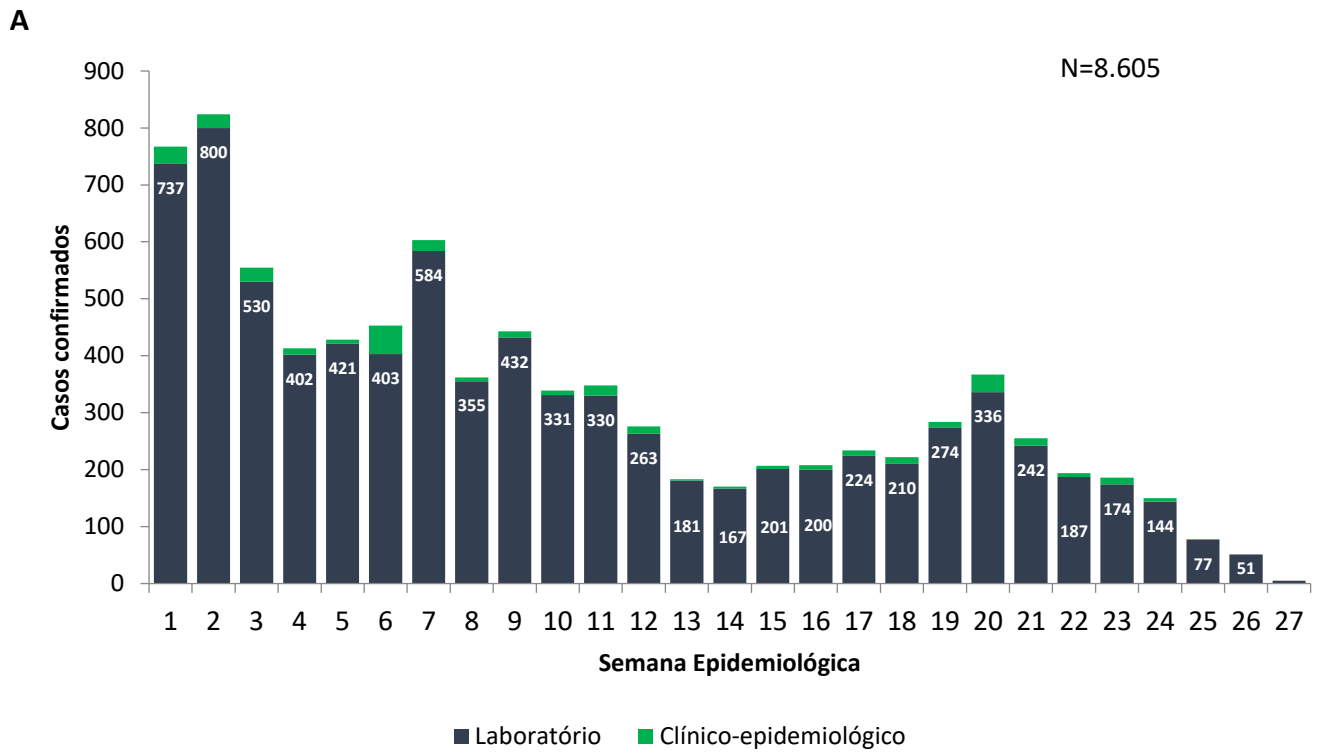
**Figura 2** – Distribuição dos óbitos de covid-19 em indígenas assistidos pelo SASISUS, notificados pelos DSEI até a SE 27 de 2021



Fonte: SESAI/MS. Dados atualizados em 10/07/2021, sujeitos a revisões.

Observa-se na figura 3 (B) a distribuição de óbitos confirmados por semana epidemiológica (SE). As sete primeiras semanas epidemiológicas de 2021 (SE 1 a 7) acumulam 74 óbitos (40,9%) do total acumulado no ano de 2021, com destaque nas SE 2 e 4 (17 e 15 óbitos, respectivamente). A partir da semana epidemiológica 16, observa-se uma redução na distribuição dos óbitos confirmados. Entretanto, houve um aumento na SE 20 em diante. As quatro últimas semanas epidemiológicas, da SE 24 a SE 27 de 2021, concentram 13 óbitos (7,2%) confirmados.

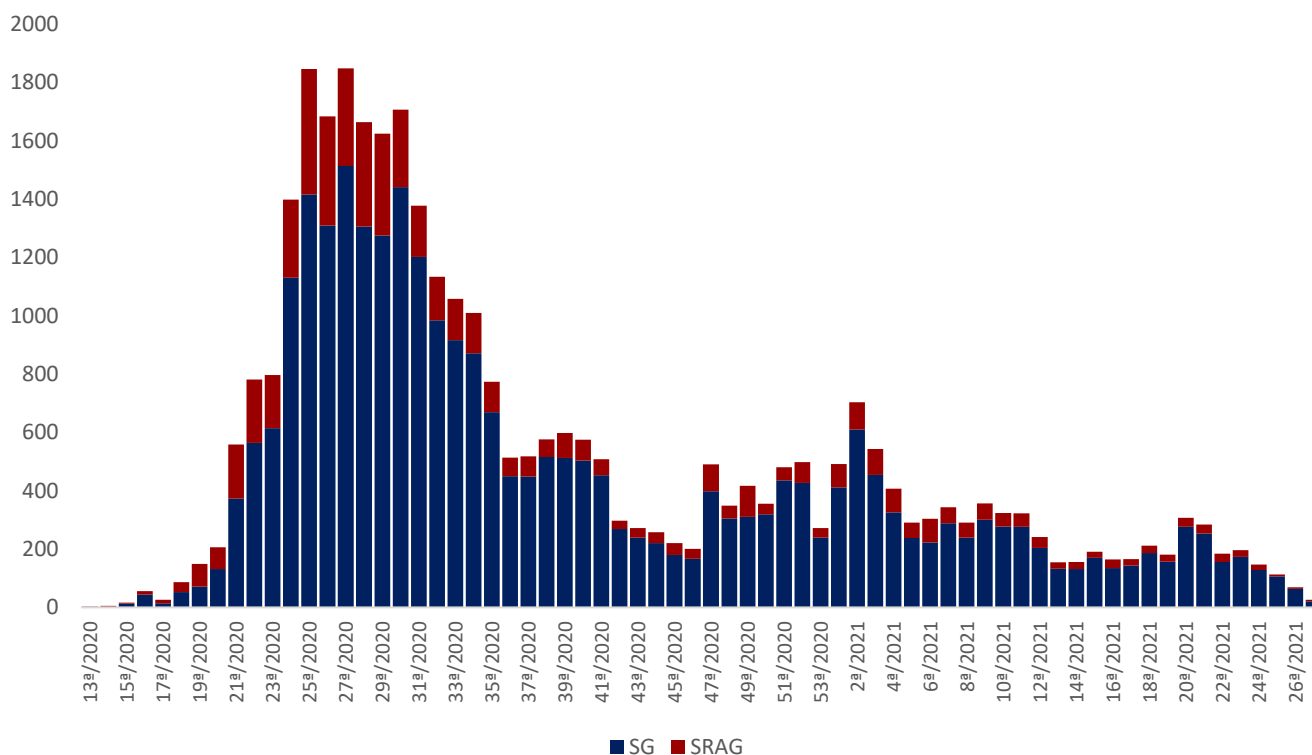
**Figura 3 –** Distribuição dos casos (A) e óbitos (B) por covid-19 em indígenas atendidos pelo SASISUS, por semana epidemiológica do óbito, SE 1 a SE 27 de 2021



Fonte: SESAI/MS. Dados atualizados em 10/07/2021, sujeitos a revisões.

Quanto à classificação das infecções respiratórias, segundo o novo Guia de Vigilância Epidemiológica da SVS/MS e, após reclassificação dos casos, dos 50.869 casos confirmados, 28.400 (55,8%) são Síndrome Gripal com sintomas leves ou moderados; 5.986 (11,8%), casos de Síndrome Gripal que apresentaram sinais de gravidade (SRAG) (Figura 4); 9.388 (18,5%), assintomáticos; e 7.095 (13,9%) não atendiam à definição de casos de Síndrome Gripal ou Síndrome Respiratória Aguda Grave. Os sinais e sintomas mais comuns foram tosse (n= 27.996/55,0%), febre (n= 26.208/51,5%) e dor de garganta (n= 19.125/37,6%).

**Figura 4.** Distribuição dos casos de SG e SRAG confirmados por covid-19 em indígenas atendidos pelo SASISUS, segundo Semana Epidemiológica de Notificação, até a SE 27 de 2021.



Fonte: SESAI/MS. Dados atualizados em 03/07/2021, sujeitos a revisões.

Para o ano de 2021, até a SE 27, a taxa de incidência da covid-19 na população indígena assistida pelo SASISUS foi de 1.138,4 por 100.000 habitantes. As maiores taxas de incidência foram observadas nos DSEI Altamira (8.873,0 por 100.000 habitantes), Xingu (8.188,8 por 100.000 habitantes) e Kaiapó do Mato Grosso (7.556,6 por 100.000 habitantes) (Tabela 1).

A taxa de mortalidade entre os DSEI foi de 23,9 por 100.000 habitantes. Os DSEI que apresentaram as maiores taxas de mortalidade foram Porto Velho (55,9 por 100.000 habitantes), Vilhena (50,9 por 100.000 habitantes), Xingu (49,6 por 100.000 habitantes), e Minas Gerais e Espírito Santo (47,0 por 100.000 habitantes). Dezesete DSEI apresentaram letalidade maior que a média geral de todos os DSEI (2,1%), sendo os DSEI Xavante (10,3%), Maranhão (7,9%) e Alto Rio Negro (7,5%) os que apresentaram maior letalidade (Tabela 1).

Até o dia 10 de julho de 2021, todos os DSEI vacinaram em conjunto 84% da população alvo com a primeira dose e 75% da população alvo com a segunda dose da vacina contra a covid-19. Os DSEI com maior proporção de imunizados com a primeira dose são Minas Gerais e Espírito Santo (99%), Litoral Sul (98%), Pernambuco (97%), e Vilhena (96%). Os DSEI com maior parcela da população alvo imunizada com a segunda dose são Pernambuco (97%), Litoral Sul (95%), e Minas Gerais e Espírito Santo (94%) (Tabela 1).

**Tabela 1.** Incidência, mortalidade, letalidade e cobertura vacinal em indígenas assistidos pelo SASISUS, por DSEI, SE 1 a SE 27 de 2021

DSEI	Casos confirmados acumulados	Óbitos acumulados	Incidência acumulada por 100.000 hab.	Mortalidade por 100.000 hab.	Letalidade (%)	Re	Imunizados com 1ª dose (%)	Imunizados com 2ª dose (%)
<b>Região Norte</b>	<b>3.832</b>	<b>84</b>	<b>1.007,3</b>	<b>22,1</b>	<b>2,2</b>	<b>-</b>	<b>-</b>	<b>-</b>
Altamira	396	0	8.873,0	0,0	0,0	1,02	93%	84%
Alto Rio Juruá	78	1	428,8	5,5	1,3	1,37	60%	40%
Alto Rio Negro	161	12	559,7	41,7	7,5	1,39	76%	65%
Alto Rio Purus	53	3	417,4	23,6	5,7	1,30	74%	59%
Alto Rio Solimões	263	14	370,1	19,7	5,3	1,33	79%	62%
Amapá e Norte do Pará	71	2	544,1	15,3	2,8	1,11	77%	68%
Guamá-Tocantins	61	2	349,0	11,4	3,3	1,73	87%	79%
Kaiapó do Pará	14	0	225,7	0,0	0,0	1,96	44%	31%
Leste de Roraima	599	16	1.127,8	30,1	2,7	1,37	86%	64%
Manaus	288	9	914,9	28,6	3,1	0,98	81%	77%
Médio Rio Purus	70	2	897,1	25,6	2,9	1,29	76%	69%
Médio Rio Solimões e Afluentes	60	1	266,0	4,4	1,7	1,04	78%	67%
Parintins	68	3	409,1	18,1	4,4	1,06	73%	65%
Porto Velho	452	6	4.211,3	55,9	1,3	0,99	89%	83%
Rio Tapajós	212	3	1.590,2	22,5	1,4	1,59	46%	35%
Tocantins	142	0	1.125,4	0,0	0,0	1,02	85%	73%
Vale do Javari	29	1	459,7	15,9	3,4	0,98	67%	60%
Vilhena	348	3	5.900,3	50,9	0,9	1,84	96%	92%
Yanomami	467	6	1.665,7	21,4	1,3	1,05	80%	64%
<b>Região Centro-Oeste</b>	<b>1.659</b>	<b>39</b>	<b>1.304,3</b>	<b>30,7</b>	<b>2,4</b>	<b>-</b>	<b>-</b>	<b>-</b>
Araguaia	21	0	358,7	0,0	0,0	1,04	59%	46%
Cuiabá	30	2	405,6	27,0	6,7	1,09	90%	77%
Kaiapó do Mato Grosso	377	0	7.556,6	0,0	0,0	1,12	72%	41%
Mato Grosso do Sul	473	23	601,1	29,2	4,9	1,44	85%	76%
Xavante	97	10	437,2	45,1	10,3	1,06	87%	81%
Xingu	661	4	8.188,8	49,6	0,6	1,40	79%	65%
<b>Região Nordeste</b>	<b>1.627</b>	<b>24</b>	<b>989,8</b>	<b>14,6</b>	<b>1,5</b>	<b>-</b>	<b>-</b>	<b>-</b>
Alagoas e Sergipe	298	2	2.387,2	16,0	0,7	1,18	95%	93%
Bahia	231	1	698,9	3,0	0,4	1,28	82%	81%
Ceará	625	8	2.317,7	29,7	1,3	1,00	95%	92%
Maranhão	63	5	166,6	13,2	7,9	1,32	86%	75%
Pernambuco	214	6	550,9	15,4	2,8	1,44	97%	97%
Potiguara	196	2	1.288,7	13,2	1,0	0,99	88%	85%
<b>Regiões Sul e Sudeste</b>	<b>1.487</b>	<b>34</b>	<b>1.771,9</b>	<b>40,5</b>	<b>2,3</b>	<b>-</b>	<b>-</b>	<b>-</b>
Interior Sul	653	16	1.560,9	38,2	2,5	1,06	93%	88%
Litoral Sul	418	10	1.668,5	39,9	2,4	1,55	98%	95%
Minas Gerais e Espírito Santo	416	8	2.442,3	47,0	1,9	1,02	99%	94%
<b>Total</b>	<b>8.605</b>	<b>181</b>	<b>1.138,4</b>	<b>23,9</b>	<b>2,1</b>	<b>2,1</b>	<b>84%</b>	<b>75%</b>

Fonte: SESAI/MS. Dados atualizados em 10/07/2021, sujeitos a revisões.

A tabela 2 apresenta a distribuição dos casos notificados, por DSEI e por semana epidemiológica no ano de 2021. O DSEI Xingu apresenta o maior número de casos em 2021, registrando 661 casos (7,7%), seguido do Interior Sul com 653 casos (7,6%) e DSEI Ceará com 625 casos confirmados (7,3%). Na SE 27 foram reportados 5 casos (0,1%) de covid-19 distribuídos em 3 DSEI: Alagoas e Sergipe, Manaus e Mato Grosso do Sul. Sendo o DSEI Alagoas e Sergipe com o maior número de casos reportados durante essa semana, 3 casos.

A tabela 3 apresenta a distribuição dos óbitos notificados por DSEI e por semana epidemiológica no ano de 2021. O DSEI com maior número de óbitos permanece sendo o DSEI Mato Grosso do Sul com 23 óbitos (12,7%), seguido dos DSEI Interior Sul e Leste de Roraima, ambos com 16 óbitos (8,8%). Foram registrados 13 óbitos (7,2%) nas últimas quatro semanas distribuídos em 6 DSEI. Na SE 27 não foi reportado nenhum óbito (tabela 3).

No ano de 2021, a SE 2 registrou o maior número de casos e óbitos – 824 casos (9,6%) e 17 óbitos (9,4%).

Espera-se uma atualização tanto do número de casos confirmados como de óbitos à medida em que os casos suspeitos sejam confirmados e novos registros sejam feitos.

**Tabela 2.** Distribuição dos casos de covid-19 em indígenas assistidos pelo SASISUS, por DSEI e semana epidemiológica de sintomas, SE 1 a SE 27 de 2021

DSEI	1	2	3	4	5	6	7	8	9	10	11	12	13	14	15	16	17	18	19	20	21	22	23	24	25	26	27	Total
ALAGOAS E SERGIPE	12	7	21	11	5	7	9	11	9	2	7	2	0	0	1	2	6	14	5	17	18	26	35	42	13	13	3	298
ALTAMIRA	62	32	18	1	15	21	210	9	7	0	1	0	12	0	1	1	0	1	2	3	0	0	0	0	0	0	0	396
ALTO RIO JURUÁ	0	1	3	4	12	5	4	4	6	1	3	0	0	1	4	5	7	3	7	4	1	3	0	0	0	0	0	78
ALTO RIO NEGRO	33	24	20	15	9	9	9	7	8	3	6	4	2	0	4	1	2	1	4	0	0	0	0	0	0	0	0	161
ALTO RIO PURUS	3	2	10	9	6	2	4	4	3	1	0	2	0	0	1	1	1	0	2	0	2	0	0	0	0	0	0	53
ALTO RIO SOLIMÕES	16	22	33	17	15	16	15	7	12	14	11	21	20	10	2	2	5	7	5	7	3	0	0	0	2	1	0	263
AMAPÁ E NORTE DO PARÁ	7	6	2	1	2	0	0	1	0	0	0	1	1	2	1	0	0	0	2	11	5	13	9	2	0	5	0	71
ARAGUAIA	4	12	0	0	1	1	0	0	0	0	0	0	0	0	0	0	1	0	0	0	1	1	0	0	0	0	0	21
BAHIA	13	11	5	15	9	16	26	21	5	22	16	7	2	1	5	2	5	5	3	1	18	15	1	4	3	0	0	231
CEARÁ	18	12	11	16	25	21	28	41	41	24	27	16	12	23	12	18	17	45	71	41	34	28	29	8	6	1	0	625
CUIABÁ	6	0	0	0	0	0	0	0	0	2	2	0	0	1	0	0	1	0	4	2	5	2	4	1	0	0	0	30
GUAMÁ-TOCANTINS	4	6	3	13	4	3	5	4	4	1	3	1	0	3	0	6	1	0	0	0	0	0	0	0	0	0	0	61
INTERIOR SUL	20	23	16	22	56	35	66	62	49	34	21	15	19	9	9	8	32	14	19	29	38	14	22	19	2	0	0	653
KAIAPÓ DO MATO GROSSO	4	12	13	0	5	8	5	26	77	46	31	12	14	29	30	8	11	6	9	5	5	7	5	6	2	1	0	377
KAIAPÓ DO PARÁ	1	2	2	0	0	0	0	0	2	3	0	0	0	0	2	0	1	1	0	0	0	0	0	0	0	0	0	14
LESTE DE RORAIMA	43	180	32	67	28	49	30	17	55	25	9	7	5	7	22	17	5	0	0	0	1	0	0	0	0	0	0	599
LITORAL SUL	33	56	34	13	25	32	16	8	5	14	12	4	5	3	21	10	23	7	13	26	15	17	21	3	1	1	0	418
MANAUS	68	34	36	25	17	39	17	0	8	9	0	2	10	4	1	0	2	1	5	0	1	0	1	1	2	4	1	288
MARANHÃO	1	2	0	1	0	2	3	3	4	3	7	2	2	9	3	8	6	1	2	2	0	1	0	1	0	0	0	63
MATO GROSSO DO SUL	50	50	35	26	39	16	11	15	21	23	13	7	5	10	6	7	4	23	15	24	23	15	5	14	10	5	1	473
MÉDIO RIO PURUS	3	4	2	0	1	4	3	0	3	8	14	7	0	0	8	1	6	0	0	2	0	0	3	1	0	0	0	70
MÉDIO RIO SOLIMÕES E AFLUENTES	8	17	4	2	1	1	2	1	3	2	2	1	1	0	0	1	1	6	5	2	0	0	0	0	0	0	0	60
MINAS GERAIS E ESPÍRITO SANTO	24	31	42	32	31	19	20	15	10	8	6	23	23	13	26	7	7	6	8	7	1	2	9	13	26	7	0	416
PARINTINS	8	17	13	4	3	4	4	3	3	2	1	1	2	0	0	0	0	0	0	0	0	1	1	1	0	0	0	68
PERNAMBUCO	17	23	16	10	3	3	1	4	2	1	2	5	4	4	4	10	9	12	22	12	9	7	11	15	5	3	0	214
PORTO VELHO	53	41	31	18	9	53	22	17	21	6	13	43	20	17	7	4	9	14	22	30	0	0	0	0	0	2	0	452
POTIGUARA	6	8	0	5	10	5	2	4	16	1	21	53	2	4	2	8	5	7	13	12	4	2	2	3	1	0	0	196
RIO TAPAJÓS	0	0	0	1	10	18	38	19	18	21	24	4	1	2	15	13	4	3	4	6	2	2	6	1	0	0	0	212
TOCANTINS	46	30	11	5	1	0	0	1	2	4	6	6	5	2	0	4	2	1	5	2	0	1	1	0	0	7	0	142
VALE DO JAVARI	15	4	5	0	0	2	1	0	0	0	0	1	0	0	0	1	0	0	0	0	0	0	0	0	0	0	0	29
VILHENA	79	31	21	22	19	12	8	14	34	17	13	8	5	5	9	6	1	0	3	23	12	5	1	0	0	0	0	348
XAVANTE	5	7	1	1	4	4	3	3	1	7	3	3	1	0	0	9	6	4	1	3	5	9	5	8	4	0	0	97
XINGU	45	57	36	6	27	10	13	7	0	18	42	14	3	6	10	47	52	40	33	96	52	23	15	7	1	1	0	661
YANOMAMI	60	60	79	51	36	36	28	34	14	17	32	4	7	5	1	1	2	0	0	0	0	0	0	0	0	0	0	467
<b>Total</b>	<b>767</b>	<b>824</b>	<b>555</b>	<b>413</b>	<b>428</b>	<b>453</b>	<b>603</b>	<b>362</b>	<b>443</b>	<b>339</b>	<b>348</b>	<b>276</b>	<b>183</b>	<b>170</b>	<b>207</b>	<b>208</b>	<b>234</b>	<b>222</b>	<b>284</b>	<b>367</b>	<b>255</b>	<b>194</b>	<b>186</b>	<b>150</b>	<b>78</b>	<b>51</b>	<b>5</b>	<b>8605</b>

Fonte: SESAI/MS. Dados atualizados em 10/07/2021, sujeitos a revisões.



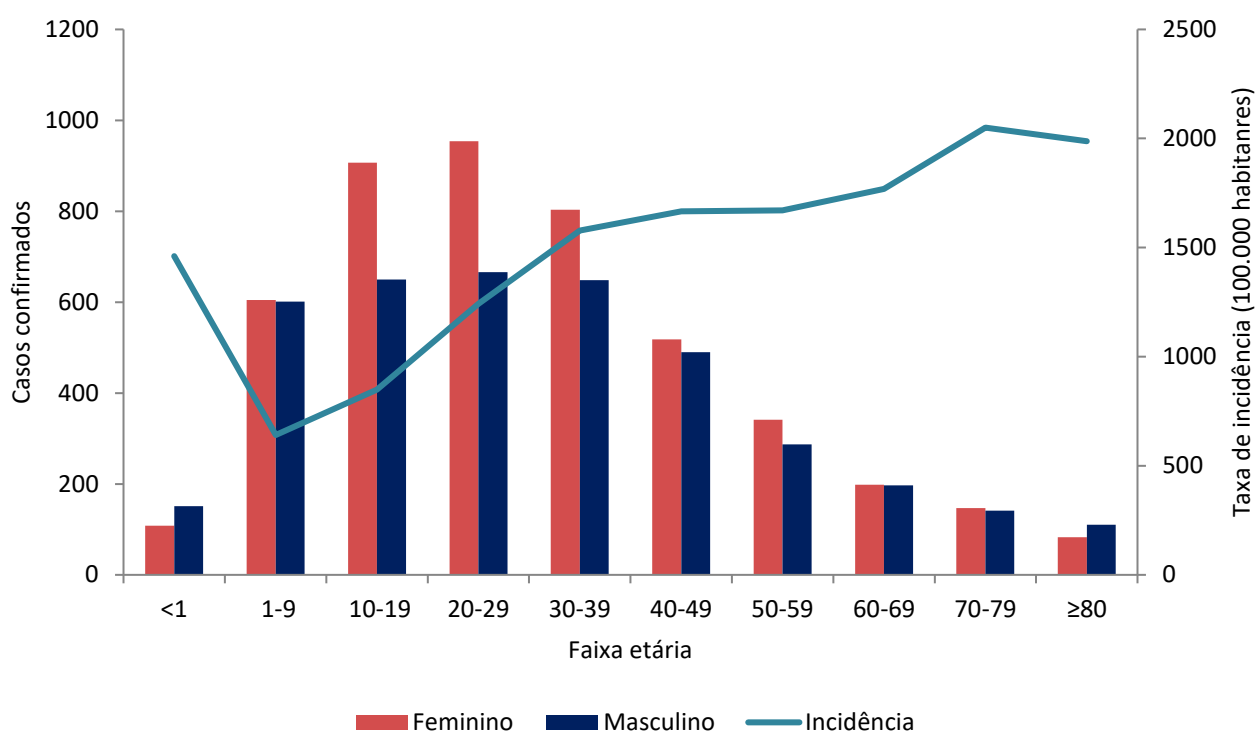
**Tabela 3.** Distribuição dos óbitos por covid-19 em indígenas assistidos pelo SASISUS, por DSEI e semana epidemiológica do óbito, SE 1 a SE 27 de 2021

DSEI	1	2	3	4	5	6	7	8	9	10	11	12	13	14	15	16	17	18	19	20	21	22	23	24	25	26	27	Total	
ALAGOAS E SERGIPE	0	0	0	0	0	0	0	0	1	0	0	0	0	0	0	0	0	0	0	0	0	0	0	1	0	0	0	2	
ALTO RIO JURUÁ	0	0	0	0	0	0	0	0	0	0	0	0	0	0	1	0	0	0	0	0	0	0	0	0	0	0	0	1	
ALTO RIO NEGRO	0	1	3	3	4	0	0	1	0	0	0	0	0	0	0	0	0	0	0	0	0	0	0	0	0	0	0	12	
ALTO RIO PURUS	0	0	0	0	0	0	0	2	0	0	0	0	0	0	0	0	0	0	1	0	0	0	0	0	0	0	0	3	
ALTO RIO SOLIMÕES	1	1	0	3	1	1	2	0	1	0	2	0	0	0	1	0	0	0	0	0	1	0	0	0	0	0	0	14	
AMAPÁ E NORTE DO PARÁ	0	0	0	0	0	0	0	0	0	0	0	0	0	0	0	0	0	0	0	1	1	0	0	0	0	0	0	2	
BAHIA	0	1	0	0	0	0	0	0	0	0	0	0	0	0	0	0	0	0	0	0	0	0	0	0	0	0	0	1	
CEARÁ	0	0	0	0	0	0	2	1	0	1	1	0	1	1	0	0	0	0	0	1	0	0	0	0	0	0	0	8	
CUIABÁ	0	0	0	0	0	0	0	0	0	0	0	0	0	0	0	0	0	0	0	0	1	1	0	0	0	0	0	2	
GUAMÁ-TOCANTINS	0	0	0	0	0	0	0	0	0	0	0	0	0	1	1	0	0	0	0	0	0	0	0	0	0	0	0	2	
INTERIOR SUL	0	4	1	1	1	1	0	1	2	0	0	2	0	0	0	0	0	0	0	1	0	0	0	0	0	2	0	16	
LESTE DE RORAIMA	0	0	2	1	1	1	0	1	2	0	1	1	2	0	1	1	2	0	0	0	0	0	0	0	0	0	0	16	
LITORAL SUL	1	1	0	1	1	0	1	0	0	0	1	0	2	0	0	0	0	0	0	1	0	0	0	0	0	1	0	10	
MANAUS	0	0	1	0	0	1	2	0	0	0	0	1	0	0	1	1	0	0	0	1	0	0	0	0	1	0	0	9	
MARANHÃO	0	0	0	0	0	0	1	0	0	1	0	0	0	1	1	0	0	0	1	0	0	0	0	0	0	0	0	5	
MATO GROSSO DO SUL	0	3	1	1	0	1	1	0	0	0	0	1	0	1	0	0	1	0	0	1	0	0	1	3	3	3	2	1	23
MÉDIO RIO PURUS	0	0	0	0	0	0	0	0	1	0	0	0	0	0	0	0	0	0	0	0	1	0	0	0	0	0	0	2	
MÉDIO RIO SOLIMÕES E AFLUENTES	1	0	0	0	0	0	0	0	0	0	0	0	0	0	0	0	0	0	0	0	0	0	0	0	0	0	0	1	
MINAS GERAIS E ESPÍRITO SANTO	0	1	0	1	0	0	0	1	1	2	0	0	0	0	0	1	0	1	0	0	0	0	0	0	0	0	0	8	
PARINTINS	0	1	0	1	0	0	0	0	0	0	0	0	0	0	0	0	0	0	0	0	0	0	0	1	0	0	0	3	
PERNAMBUCO	1	1	0	0	0	1	0	0	0	0	0	0	0	0	1	1	0	0	0	1	0	0	0	0	0	0	0	6	
PORTO VELHO	0	1	1	0	0	0	1	0	0	0	0	1	1	0	1	0	0	0	0	0	0	0	0	0	0	0	0	6	
POTIGUARA	0	0	0	0	0	0	0	0	0	0	0	0	0	1	0	0	0	0	0	1	0	0	0	0	0	0	0	2	
RIO TAPAJÓS	0	0	0	0	0	0	0	0	1	0	0	0	0	2	0	0	0	0	0	0	0	0	0	0	0	0	0	3	
VALE DO JAVARI	0	0	0	1	0	0	0	0	0	0	0	0	0	0	0	0	0	0	0	0	0	0	0	0	0	0	0	1	
VILHENA	0	0	0	0	0	0	0	0	0	1	1	0	0	0	0	0	0	0	0	0	0	1	0	0	0	0	0	3	
XAVANTE	0	1	0	0	1	2	0	0	1	1	1	0	1	0	0	0	0	0	0	0	0	0	0	0	1	0	1	10	
XINGU	0	1	0	1	0	0	0	0	0	0	1	0	0	0	0	0	0	0	0	0	0	0	0	1	0	0	0	4	
YANOMAMI	1	0	1	1	0	0	1	0	0	0	0	2	0	0	0	0	0	0	0	0	0	0	0	0	0	0	0	6	
Total	5	17	10	15	9	8	10	8	8	6	8	9	8	5	9	5	2	2	2	8	4	5	5	6	4	3	0	181	

Fonte: SESAI/MS. Dados atualizados em 10/07/2021, sujeitos a revisões.

Dentre os casos confirmados, 4.664 (54,2%) são do sexo feminino e dentro deste grupo, a faixa etária com maior número de casos confirmados é a de 20 a 29 anos, com 954 (20,5%) casos. Em relação ao sexo masculino, a faixa etária mais acometida foi a de 20 a 29 anos de idade com 666 (16,9%) casos (Figura 5 e Tabela 4).

**Figura 5** – Distribuição dos casos e taxa de incidência de covid-19 em indígenas atendidos pelo SASISUS, segundo sexo e faixa etária, SE 1 a SE 27 de 2021



Fonte: SESAI/MS. Dados atualizados em 10/07/2021, sujeitos a revisões.

No geral, a taxa de incidência de covid-19 foi maior entre o grupo de 70-79 anos (2.049,8 por 100.000 hab.), seguido pelo grupo de ≥80 anos (1.987,2 por 100.000 hab.). Os menores de 1 ano apresentaram taxa de incidência de (1.461,2 por 100.000 hab.). Em relação ao sexo, a taxa de incidência no sexo masculino foi maior na faixa etária ≥80 anos (2.321,7 por 100.000 hab.), seguido do grupo etário de 70-79 anos (2.090,4 por 100.000 hab.). Entre o sexo feminino, a faixa etária de maior incidência foi de 70-79 anos (2.012,3 casos por 100.000 hab.), seguida da faixa etária de 50-59 anos (1.902,2 por 100.000 hab.) (Figura 5 e Tabela 4).

No período analisado, a mortalidade reportada nos DSEI encontra-se em 23,9 óbitos por 100.000 habitantes. A mais alta taxa de mortalidade foi observada entre o grupo ≥80 anos (463,3 óbitos por 100.000 hab.), seguido pelo grupo de 70-79 anos (220,6 por 100.000 hab.). A taxa de mortalidade para o sexo masculino foi de 27,0 óbitos por 100.000 habitantes e a do sexo feminino de 20,9 por 100.000 habitantes, com destaque para o grupo etário ≥80 anos em ambos os sexos (Tabela 4).

**Tabela 4.** Distribuição de casos e óbitos confirmados de covid-19, taxa de incidência e de mortalidade e razão de taxas por faixa etária, da população indígena atendida pelo SASISUS, SE 1 a 27 de 2021

Grupo etário	Casos			Taxa de incidência (100.000 hab.)			Óbitos			Taxa de mortalidade (100.000 hab.)		
	Fem	Mas	Total	Fem	Mas	Total	Fem	Mas	Total	Fem	Mas	Total
<1	108	151	259	1.227,1	1.692,1	1.461,2	1	6	7	11,4	67,2	39,5
1-9	605	601	1206	653,2	629,1	641,0	5	2	7	5,4	2,1	3,7
10-19	907	650	1557	1.001,1	700,3	848,9	0	2	2	0,0	2,2	1,1
20-29	954	666	1620	1.440,6	1.036,4	1.241,5	1	2	3	1,5	3,1	2,3
30-39	803	648	1451	1.759,2	1.400,1	1.578,4	13	7	20	28,5	15,1	21,8
40-49	518	490	1008	1.782,5	1.557,7	1.665,6	4	8	12	13,8	25,4	19,8
50-59	341	287	628	1.902,2	1.458,6	1.670,1	9	11	20	50,2	55,9	53,2
60-69	198	197	395	1.859,9	1.686,6	1.769,2	13	21	34	122,1	179,8	152,3
70-79	147	141	288	2.012,3	2.090,4	2.049,8	14	17	31	191,6	252,0	220,6
≥80	83	110	193	1.668,7	2.321,7	1.987,2	18	27	45	361,9	569,9	463,3
<b>Total</b>	<b>4.664</b>	<b>3.941</b>	<b>8.605</b>	<b>1.247,7</b>	<b>1.031,4</b>	<b>1.138,4</b>	<b>78</b>	<b>103</b>	<b>181</b>	<b>20,9</b>	<b>27,0</b>	<b>23,9</b>

Fonte: SESAI/MS. Dados atualizados em 10/07/2021, sujeitos a revisões.

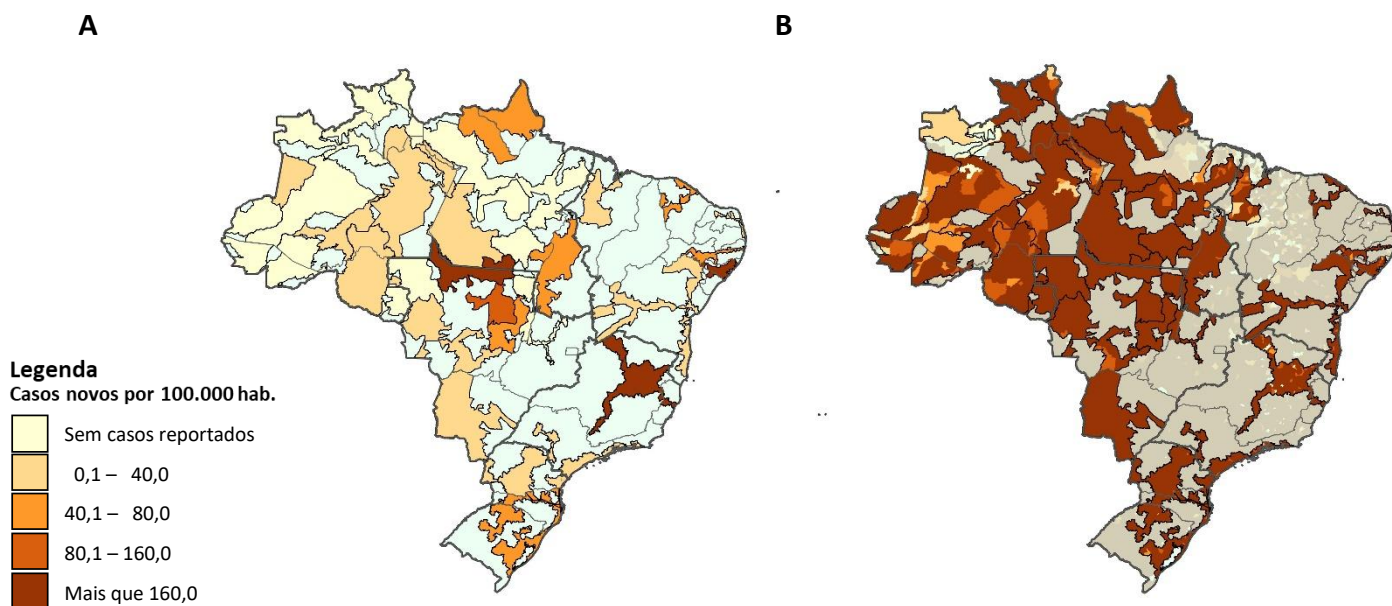
A distribuição espacial da covid-19 (casos e óbitos) é apresentada nas figuras 6 e 7. Para avaliar a situação epidemiológica para os municípios de abrangência dos DSEI, foram adotados como pontos de corte nos mapas, quatro semanas epidemiológicas anteriores (SE 24 a 27) para servir como referência. Salienta-se que todos os dados são relativos ao ano de 2021.

Para o indicador de incidência estão mais acentuados os DSEI Kaiapó do Mato Grosso, Alagoas e Sergipe, Minas Gerais e Espírito Santo e Alagoas e Sergipe apresentando incidência maior que 160 por 100.000 habitantes. Além disso, observa-se menor coeficiente para os DSEI da região norte (Figura 6).

Para os indicadores de incidência e mortalidade, as altas taxas para os DSEI, também se observa altas taxas nos municípios de abrangência (Figuras 6 e 7).

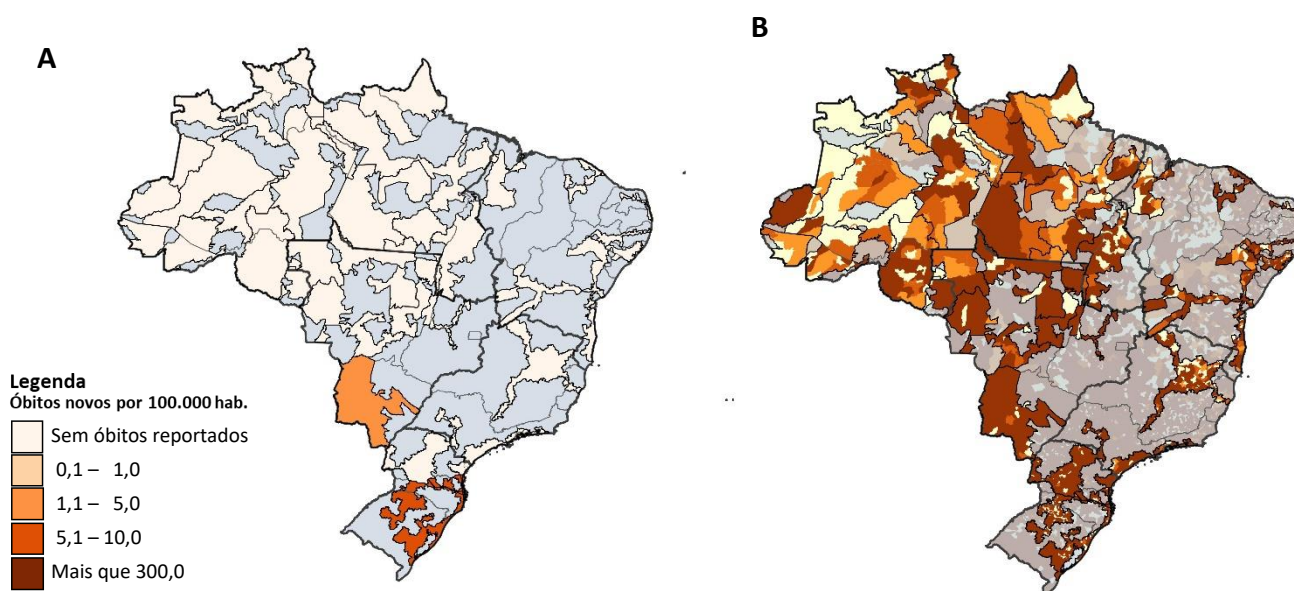
É importante também ressaltar o maior atraso na consolidação dos dados de Saúde indígena, quando comparados com os demais. Portanto, estão sujeitos a atualizações.

**Figura 6.** Distribuição de incidência (100.000 habitantes) nos DSEI (A), e em municípios brasileiros de abrangência do SASISUS (B). Brasil, SE 24 a 27, 2021.



Fonte: (A) SESAI/MS. Fonte: SESAI/MS. Dados atualizados em 10/07/2021, sujeitos a revisões. (B) Painel Coronavírus

**Figura 7.** Distribuição da mortalidade (100.000 habitantes) nos DSEI (A), e em municípios brasileiros de abrangência do SASISUS (B). Brasil, SE 24 a 27, 2021



Fonte: (A) SESAI/MS. Fonte: SESAI/MS. Dados atualizados em 10/07/2021, sujeitos a revisões. (B) Painel Coronavírus

## Anexos

### ANEXO 1. Distribuição dos casos de covid-19 em indígenas assistidos pelo SASISUS, por DSEI e semana epidemiológica de sintomas, SE 10 a SE 53 de 2020

DSEI	10	11	12	13	14	15	16	17	18	19	20	21	22	23	24	25	26	27	28	29	30	31	32	33	34	35	36	37	38	39	40	41	42	43	44	45	46	47	48	49	50	51	52	53	Total	
ALAGOAS E SERGIPE	0	0	1	0	0	0	0	0	2	1	0	4	17	11	11	14	13	45	17	13	15	10	11	2	4	1	2	4	2	9	3	7	3	3	3	0	2	2	0	1	1	3	1	5	243	
ALTAMIRA	0	0	0	0	0	0	1	0	2	8	22	70	16	19	22	37	45	19	38	34	31	80	5	12	73	21	34	21	43	31	2	3	3	11	11	85	38	56	83	144	174	83	77	1454		
ALTO RIO JURUÁ	0	0	0	0	1	0	1	0	0	2	6	10	29	96	107	130	80	68	40	28	60	15	16	11	15	11	24	26	25	12	7	3	1	0	4	0	3	3	1	4	5	6	0	3	853	
ALTO RIO NEGRO	4	4	4	4	8	25	19	24	52	102	219	178	151	155	165	196	85	125	92	68	42	32	36	36	27	9	18	52	27	46	12	26	11	8	3	4	6	4	9	18	11	5	16	42	2180	
ALTO RIO PURUS	0	1	0	0	0	0	0	1	0	5	22	28	42	42	45	44	27	36	57	21	36	21	34	21	8	2	8	6	9	19	7	2	7	2	2	1	6	5	13	12	4	1	0	0	597	
ALTO RIO SOLIMÕES	1	0	2	5	9	37	44	67	100	96	163	133	88	122	172	122	90	61	87	60	61	69	41	40	33	21	27	29	26	23	20	62	19	15	17	6	10	7	2	6	11	10	6	27	2047	
AMAPÁ E NORTE DO PARÁ	0	0	1	0	1	1	1	0	4	10	89	141	128	159	71	53	43	44	45	12	11	4	12	22	8	1	12	14	9	3	3	0	0	0	2	2	10	10	0	2	11	10	5	7	961	
ARAGUAIA	0	0	0	0	0	0	0	0	0	1	0	0	2	0	8	10	39	28	36	26	23	25	20	14	12	38	6	10	7	4	2	0	0	0	2	10	10	1	0	3	6	4	1	1	328	
BAHIA	0	0	0	0	0	0	0	1	0	4	10	12	9	18	20	31	47	49	90	123	72	59	73	104	20	66	69	38	14	4	16	7	18	19	32	6	9	4	16	17	12	2	2	1093		
CEARÁ	0	0	0	0	6	2	7	14	27	50	72	40	44	67	32	22	16	21	12	16	13	43	9	56	38	28	33	24	29	35	22	17	5	7	12	10	11	16	10	14	9	18	7	5	919	
CUIABÁ	0	0	0	0	0	1	1	1	0	0	2	0	0	8	26	76	104	139	130	107	62	123	55	130	228	35	5	7	6	27	1	8	0	0	0	0	0	0	0	0	1	1	5	1	6	1296
GUAMÁ-TOCANTINS	0	0	2	1	9	7	6	9	30	62	239	171	93	145	123	134	70	70	36	21	23	5	15	55	14	9	13	8	5	31	10	10	14	15	6	16	8	1	1	1	1	5	2	2	1498	
INTERIOR SUL	0	0	1	0	0	0	0	2	8	12	65	70	94	69	82	100	105	76	73	77	124	162	246	204	92	115	43	42	68	75	58	106	68	53	76	34	32	71	67	35	14	17	14	22	2672	
KAIAPÓ DO MATO GROSSO	0	0	0	0	0	0	0	0	0	0	0	3	1	1	0	1	14	22	20	12	21	36	43	34	49	43	23	33	57	141	145	78	48	62	20	3	2	8	23	5	3	4	3	958		
KAIAPÓ DO PARÁ	0	0	0	0	0	0	0	0	3	24	32	49	210	342	342	49	46	28	0	1	8	3	7	1	3	5	2	9	0	0	0	3	0	0	0	3	30	4	2	0	0	1	4	4	1215	
LESTE DE RORAIMA	0	0	1	0	1	3	1	4	13	16	57	68	130	261	235	430	245	312	171	102	84	59	63	54	18	7	21	14	25	56	38	37	24	48	25	94	245	100	60	118	65	155	21	91	3572	
LITORAL SUL	0	0	0	0	0	0	0	1	2	3	7	2	5	26	13	86	54	38	42	17	22	25	23	27	44	39	42	31	41	67	55	93	42	61	20	31	27	21	8	19	11	23	18	54	1140	
MANAUS	0	1	0	11	7	11	15	26	27	30	66	76	79	72	27	14	11	45	49	29	17	15	67	13	5	9	26	12	2	0	20	15	5	3	7	1	5	12	21	24	18	4	17	64	978	
MARANHÃO	0	0	0	1	0	0	0	0	32	30	58	101	150	193	252	294	155	63	55	26	17	46	17	16	9	3	6	32	22	36	22	17	5	4	0	0	18	4	0	0	0	0	0	0	1684	
MATO GROSSO DO SUL	0	0	0	0	0	0	0	0	4	32	41	22	21	17	41	31	49	72	218	385	353	472	311	438	337	170	96	71	53	68	38	36	68	41	63	68	70	53	52	46	59	83	44	4023		
MÉDIO RIO PURUS	0	0	0	0	1	2	4	1	3	3	1	2	1	9	1	12	13	48	14	22	10	10	21	11	50	22	39	93	11	1	2	22	11	2	10	1	0	7	9	6	25	4	4	0	508	
MÉDIO RIO SOLIMÕES E AFLUENTES	0	0	1	0	0	1	5	13	16	22	28	16	28	25	14	30	16	32	37	35	42	8	12	38	20	16	48	62	74	29	14	25	21	5	0	0	1	5	2	4	1	0	0	1	747	
MINAS GERAIS E ESPÍRITO SANTO	0	0	0	0	0	0	2	1	0	0	0	0	1	4	4	9	16	12	13	19	17	15	14	15	16	6	11	9	10	5	2	2	3	5	3	7	13	9	7	17	23	26	25	25	366	
PARINTINS	0	0	0	0	4	7	10	4	4	5	10	6	11	4	2	0	2	1	2	6	6	13	3	4	6	6	8	12	37	19	21	32	42	66	44	18	51	32	31	24	10	0	1	13	577	
PERNAMBUCO	0	0	0	0	0	2	16	22	25	39	27	12	8	14	13	16	12	17	13	12	16	15	14	5	10	10	15	13	23	28	29	7	7	8	4	21	12	27	16	25	16	17	8	21	615	
PORTO VELHO	0	0	0	0	1	0	0	0	4	6	8	9	28	45	86	57	31	99	128	101	40	37	37	44	9	7	56	25	8	1	12	16	11	49	43	12	7	6	13	16	39	53	55	29	1228	
POTIGUARA	0	0	0	0	0	0	1	3	6	18	9	16	37	55	50	39	27	39	45	24	25	27	27	19	25	14	8	4	2	6	7	12	9	9	10	2	67	11	3	1	6	7	5	675		
RIO TAPAJÓS	0	0	0	0	0	0	3	2	7	15	32	54	66	90	158	339	286	111	192	121	90	52	65	66	66	11	18	61	23	11	10	2	0	3	5	0	0	0	0	0	0	0	1	0	1960	
TOCANTINS	0	0	0	0	0	0	0	1	0	1	0	1	3	12	61	174	133	104	58	38	18	33	127	40	11	9	50	10	10	6	19	3	3	0	0	0	1	0	9	46	41	20	39	1081		
VALE DO JAVARI	0	0	0	0	2	4	1	1	1	2	10	20	62	63	28	45	23	8	57	34	42	47	7	16	13	3	16	7	6	14	19	46	82	24	11	4	5	0	10	18	9	5	6	27	798	
VILHENA	0	0	0	0	0	0	0	0	0	0	0	0	0	0	0	5	24	27	88	76	72	56	63	149	45	24	30	13	26	10	3	2	0	4	0	1	0	1	6	1	2	6	13	38	785	
XAVANTE	0	0	0	0	0	1	0	0	0	2	5	1	14	50	82	67	48	35	51	26	47	51	56	13	24	81	21	36	28	16	26	24	15	5	5	13	1	1	20	9	2	4	2	7	889	
XINGU	0	0	0	0	0	0	0	1	0	0	0	3	5	13	30	20	46	90	56	24	22	21	16	17	14	19	37	8	12	11	13	8	4	11	14	12	17	21	83	50	52	39	55	844		
YANOMAMI	0	0	1	0	0	2	0	1	12	15	19	17	30	25	42	27	29	53	59	52	71	80	47	56	28	5	60	79	82	93	24	32	24	61	17	18	9	30	7	9	26	93	109	36	1480	
Total	5	6	14	22	50	106	136	196	378	564	1301	1290	1636	2191	2268	2603	1987	2014	1983	1663	1714	1581	1744	1727	1511	1027	984	1043	819	864	711	858	567	604	472	447	689	583	468	656	630	822	575	755	42264	

Fonte: SESAI/MS. Dados atualizados em 10/07/2021, sujeitos a revisões.

**ANEXO 2.** Distribuição dos óbitos por covid-19 em indígenas assistidos pelo SASISUS, por DSEI e semana epidemiológica do óbito, SE 12 a SE 53 de 2020

DSEI	12	15	16	17	18	19	20	21	22	23	24	25	26	27	28	29	30	31	32	33	34	35	36	37	38	39	40	41	42	43	44	45	46	47	48	49	50	51	52	53	Total	
ALAGOAS E SERGIPE	0	0	0	0	0	0	0	0	1	0	0	1	0	0	0	0	0	1	0	0	1	0	0	0	0	0	0	0	0	0	0	0	0	0	0	0	1	0	0	0	5	
ALTAMIRA	0	0	0	0	0	0	0	0	0	0	0	0	0	0	0	0	0	0	0	0	0	0	0	1	0	0	0	0	0	0	0	0	0	0	0	0	0	0	1	0	2	
ALTO RIO JURUÁ	0	0	0	0	0	0	0	0	0	0	0	1	1	2	2	0	1	0	1	0	1	0	0	0	0	1	0	0	0	0	0	0	0	0	0	0	0	0	0	0	0	10
ALTO RIO NEGRO	0	0	0	0	0	2	1	1	2	1	3	0	1	0	1	0	0	0	0	0	1	0	0	0	0	0	0	0	0	0	0	0	0	0	0	0	0	0	0	1	0	14
ALTO RIO PURUS	0	0	0	0	0	0	0	0	1	1	0	1	1	0	0	1	0	0	0	0	0	0	0	0	0	0	0	0	0	0	0	0	0	0	0	0	0	0	0	0	0	5
ALTO RIO SOLIMÕES	0	2	0	0	5	5	2	8	3	1	0	0	1	1	2	0	2	0	0	2	0	1	1	0	0	0	0	0	0	0	0	0	0	0	0	1	0	0	0	0	0	37
AMAPÁ E NORTE DO PARÁ	0	0	0	0	0	0	0	0	0	0	1	2	0	1	0	0	0	0	0	0	0	0	0	0	0	0	0	0	0	0	0	0	0	0	0	0	0	1	0	0	5	
ARAGUAIA	0	0	0	0	0	0	0	0	0	0	0	0	0	0	1	0	1	1	1	1	0	1	0	0	0	1	0	0	0	0	0	0	0	0	0	0	0	0	0	0	7	
BAHIA	0	0	0	0	0	0	0	1	0	0	0	0	0	0	1	0	0	1	1	1	1	0	0	1	0	0	0	0	0	0	0	0	0	0	0	0	0	0	0	0	7	
CEARÁ	0	0	0	0	1	0	2	0	2	0	0	0	1	0	0	0	0	0	0	0	0	1	0	0	0	0	0	1	0	0	0	0	1	0	0	0	0	0	0	0	9	
CUIABÁ	0	0	0	0	0	0	0	0	0	0	0	0	1	3	2	4	0	4	4	2	0	0	1	1	1	0	0	0	0	0	0	0	0	0	0	0	0	0	0	1	0	24
GUAMÁ-TOCANTINS	1	0	0	0	0	1	0	4	4	1	0	1	1	2	2	0	0	0	0	0	0	0	0	0	0	0	0	0	0	0	0	0	0	0	0	0	0	0	0	0	17	
INTERIOR SUL	0	0	0	0	0	0	0	0	1	1	3	1	1	1	1	3	1	2	2	1	2	2	1	2	0	3	0	0	1	0	0	1	0	0	2	2	1	0	0	1	36	
KAIAPÓ DO MATO GROSSO	0	0	0	0	0	0	0	0	0	0	0	0	0	0	0	1	0	0	1	0	0	0	1	0	0	0	0	0	1	0	0	0	0	0	0	0	1	0	0	5		
KAIAPÓ DO PARÁ	0	0	0	0	0	0	0	2	1	2	2	0	0	1	0	0	0	0	1	0	0	0	0	0	0	0	0	0	0	0	0	0	0	0	0	0	0	0	0	0	9	
LESTE DE RORAIMA	0	0	0	0	0	1	0	1	4	6	8	10	6	7	5	4	1	6	0	0	0	0	0	0	1	0	1	0	0	0	0	1	0	0	1	0	0	0	0	1	64	
LITORAL SUL	0	0	0	0	0	0	0	0	1	0	0	0	0	0	0	2	0	0	0	0	1	1	0	1	0	0	0	0	1	0	2	1	0	0	0	0	0	1	1	12		
MANAUS	0	0	0	0	0	1	1	0	2	2	0	1	1	3	0	0	0	0	1	0	0	1	0	0	1	0	0	0	0	0	0	0	1	0	0	0	0	0	1	0	15	
MARANHÃO	0	0	0	0	0	2	0	0	1	2	1	4	1	3	6	3	0	1	1	0	1	0	0	0	0	0	0	0	1	0	0	0	0	0	0	0	0	0	0	0	27	
MATO GROSSO DO SUL	0	0	0	0	0	0	0	0	0	0	0	1	1	0	1	2	5	9	8	10	4	3	8	3	2	2	2	1	3	1	3	1	1	1	0	0	1	0	1	4	78	
MÉDIO RIO PURUS	0	0	0	0	0	0	0	0	0	0	0	0	0	1	0	0	0	0	1	0	1	1	0	0	0	0	0	0	0	0	0	0	0	0	0	0	0	1	0	0	5	
MÉDIO RIO SOLIMÕES E AFLUENTES	0	0	0	0	0	0	1	3	1	1	1	0	1	0	0	0	0	0	0	0	0	0	0	0	0	0	0	0	0	0	0	0	0	0	0	0	1	1	0	0	10	
MINAS GERAIS E ESPÍRITO SANTO	0	0	0	0	0	0	0	0	0	0	0	0	0	0	0	0	0	0	1	0	0	0	0	0	0	0	0	0	0	0	0	0	0	0	0	0	0	0	1	0	2	
PARINTINS	0	0	1	0	0	0	0	1	0	0	0	0	1	0	1	1	0	0	0	1	0	0	1	0	0	0	1	0	1	1	0	0	0	0	0	0	0	0	1	0	11	
PERNAMBUCO	0	0	0	1	1	0	3	0	0	0	2	1	0	0	0	0	0	0	0	0	0	0	0	0	0	0	0	0	0	0	0	0	0	0	0	0	0	0	0	0	8	
PORTO VELHO	0	0	0	0	0	0	0	0	1	1	0	1	0	0	0	1	0	1	1	0	0	1	0	0	0	0	0	0	0	0	0	0	0	0	0	0	0	0	0	0	7	
POTIGUARA	0	0	0	0	0	0	0	0	0	0	0	0	0	0	0	1	0	0	1	0	1	1	0	0	0	0	0	0	0	0	0	0	0	0	0	0	0	0	0	0	4	
RIO TAPAJÓS	0	0	0	0	0	0	1	1	6	1	1	1	0	0	1	1	0	2	0	0	0	0	0	1	0	0	0	0	0	0	0	0	0	0	0	0	0	0	0	0	16	
TOCANTINS	0	0	0	0	0	0	0	0	0	0	0	0	0	0	1	3	3	0	0	1	0	0	0	0	0	0	0	0	0	0	0	0	0	0	0	0	0	1	0	0	10	
VALE DO JAVARI	0	0	0	0	0	0	0	0	0	0	0	0	0	0	1	0	0	1	0	0	0	0	0	0	0	0	0	0	0	0	0	0	0	0	0	0	0	0	0	0	2	
VILHENA	0	0	0	0	0	0	0	0	0	0	0	0	0	0	1	2	4	2	0	1	2	1	1	0	0	0	1	0	0	0	0	0	0	0	0	0	0	0	0	0	15	
XAVANTE	0	0	0	0	0	0	1	0	0	0	3	13	5	5	3	2	2	2	0	1	1	3	0	4	0	0	0	0	0	0	0	1	0	1	1	0	0	0	0	48		
XINGU	0	0	0	0	0	0	0	0	0	1	0	0	1	2	1	2	2	1	1	0	1	0	0	1	0	0	0	0	0	0	0	0	0	0	0	1	0	0	1	0	15	
YANOMAMI	0	1	0	0	0	0	0	1	1	1	1	0	0	0	0	0	0	0	0	3	0	0	0	0	0	0	1	0	1	0	0	0	0	2	0	0	0	0	0	12		
<b>Total</b>	<b>1</b>	<b>3</b>	<b>1</b>	<b>1</b>	<b>7</b>	<b>12</b>	<b>11</b>	<b>21</b>	<b>26</b>	<b>26</b>	<b>22</b>	<b>33</b>	<b>33</b>	<b>30</b>	<b>35</b>	<b>28</b>	<b>25</b>	<b>34</b>	<b>30</b>	<b>22</b>	<b>18</b>	<b>16</b>	<b>21</b>	<b>7</b>	<b>14</b>	<b>4</b>	<b>8</b>	<b>3</b>	<b>7</b>	<b>4</b>	<b>3</b>	<b>5</b>	<b>5</b>	<b>4</b>	<b>5</b>	<b>5</b>	<b>7</b>	<b>2</b>	<b>7</b>	<b>7</b>	<b>553</b>	

Fonte: SESAI/MS. Dados atualizados em 10/07/2021, sujeitos a revisões.

**ANEXO 3.** Distribuição de casos e óbitos confirmados de covid-19, taxa de incidência e de mortalidade por faixa etária, da população indígena atendida pelo SASISUS, SE 10 a 53 de 2020

Grupo etário	Casos			Taxa de incidência (100.000 hab.)			Óbitos			Taxa de mortalidade (100.000 hab.)		
	Fem	Mas	Total	Fem	Mas	Total	Fem	Mas	Total	Fem	Mas	Total
<1	359	428	787	4079,1	4796,1	4440,1	6	10	16	68,2	112,1	90,3
1-9	2629	2524	5153	2838,7	2642,2	2738,9	4	0	4	4,3	0,0	2,1
10-19	3836	3059	6895	4234,0	3295,9	3759,3	3	3	6	3,3	3,2	3,3
20-29	4325	3264	7589	6531,2	5079,0	5816,0	6	7	13	9,1	10,9	10,0
30-39	3884	3346	7230	8508,8	7229,7	7864,9	9	7	16	19,7	15,1	17,4
40-49	2806	2796	5602	9655,6	8888,6	9256,9	11	22	33	37,9	69,9	54,5
50-59	1782	1912	3694	9940,3	9717,4	9823,7	29	47	76	161,8	238,9	202,1
60-69	1139	1250	2389	10698,9	10702,1	10700,5	30	65	95	281,8	556,5	425,5
70-79	847	847	1694	11594,8	12557,4	12056,9	36	76	112	492,8	1126,8	797,2
≥80	577	654	1231	11600,3	13803,3	12675,0	59	123	182	1186,2	2596,0	1874,0
<b>Total</b>	<b>22184</b>	<b>20080</b>	<b>42264</b>	<b>5934,8</b>	<b>5255,1</b>	<b>5591,2</b>	<b>193</b>	<b>360</b>	<b>553</b>	<b>51,6</b>	<b>94,2</b>	<b>73,2</b>

Fonte: SESAI/MS. Dados atualizados em 10/07/2021, sujeitos a revisões.